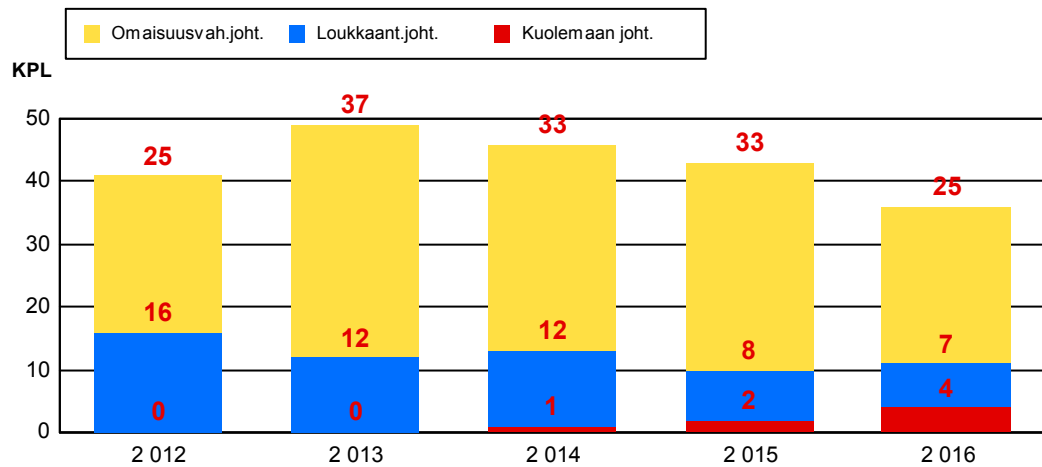


1 ONNETTOMUUSMÄÄRÄT JA NIIDEN KEHITYS

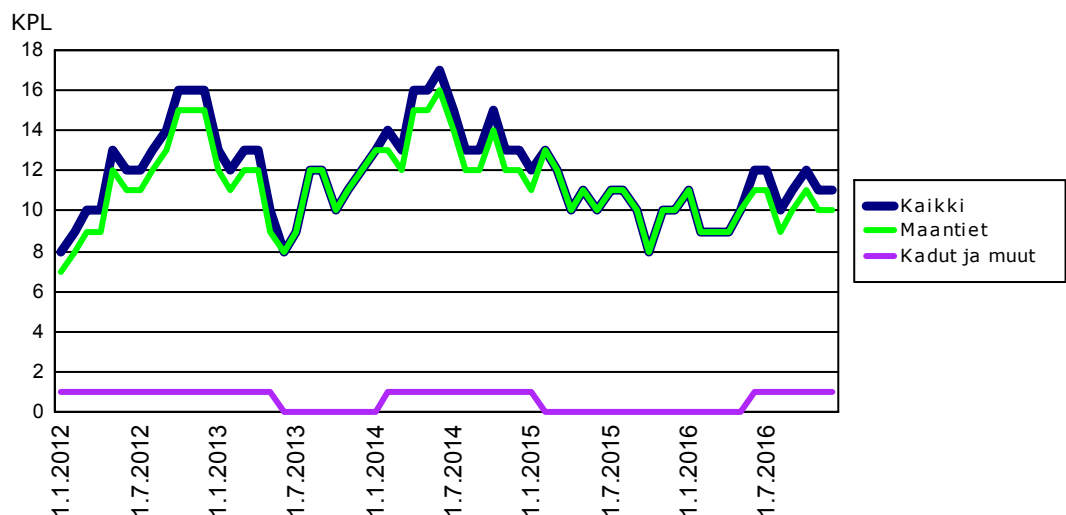
Vuosina 2012 - 2016 tapahtui 215 poliisin raportoimaa tieliikenneonnettomuutta (keskimäärin 43 onnettomuutta vuodessa). Onnettomuuksista 7 (1 kpl/v) johti kuolemaan ja 55 (11 kpl/v) loukkaantumiseen. Onnettomuuksissa kuoli 7 (1 kpl/v) ja loukkaantui 89 (18 kpl/v) henkilöä.

Onnettomuuksia, joissa joku osallisista oli alkoholin vaikutuksen alaisena tapahtui keskimäärin 4 kpl/v, mikä on 9 % kaikista onnettomuuksista.

Koko Suomessa alkoholiohnettomuuksissa kuoli keskimäärin 48 (19 % kaikista kuolleista) ja loukkaantui 3016 (9 % kaikista loukkaantuneista) henkilöä vuodessa.



Kuva 1.1 Onnettomuuksien kokonaismäärän kehitys vakavuuden mukaan

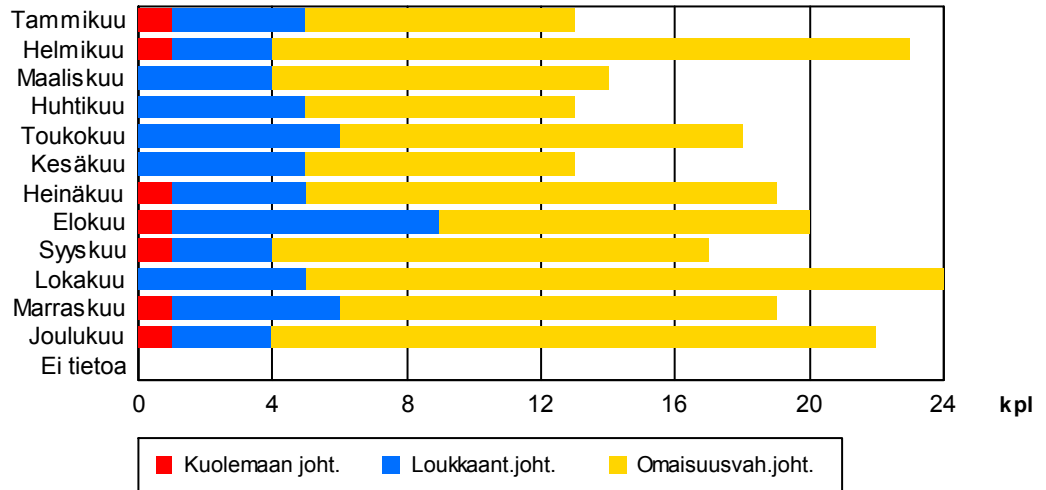


Kuva 1.2 12 edellisen kk:n aikana tapahtuneet henkilövahinkoon johtaneet onnettomuudet

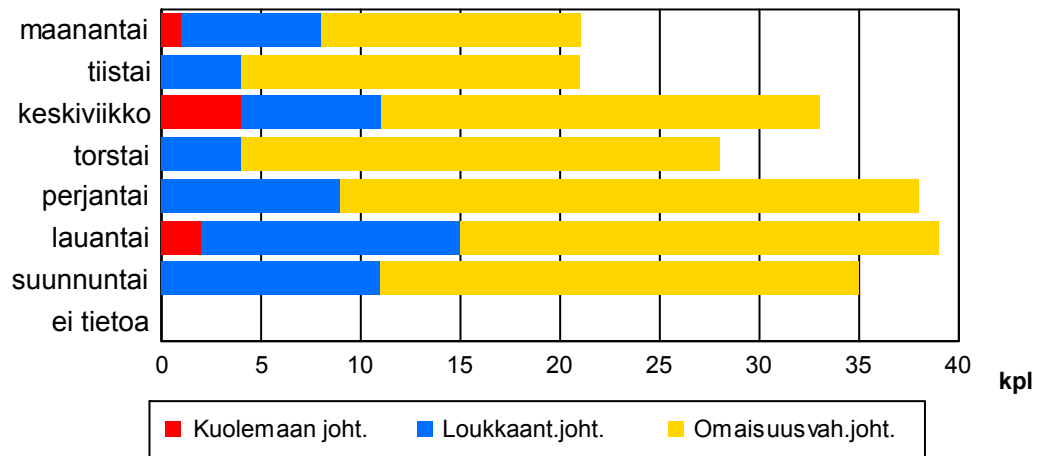
2 ONNETTOMUUSAJANKOHDAT 2012 - 2016

Onnettomuuksia tapahtui eniten lokakuussa (11 %, keskimäärin 5 kpl vuodessa) ja vähiten kesäkuussa (6 %, 3 kpl/v).

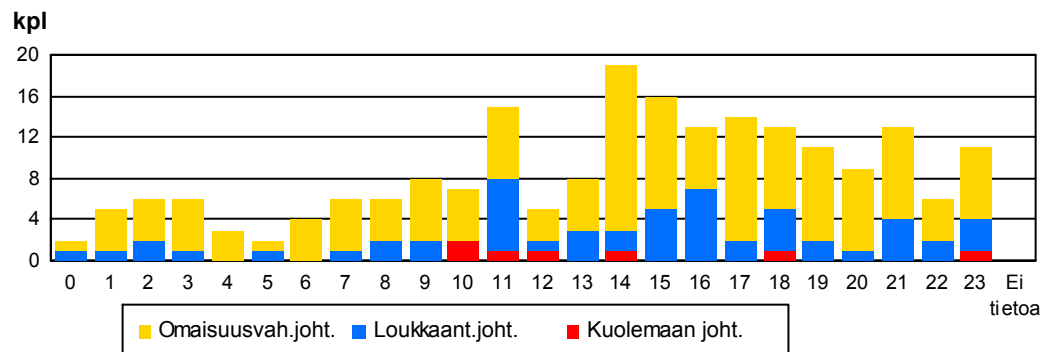
Yleisin tapahtumapäivä oli lauantai (18 %, 8 kpl/v). Vähiten onnettomuuksia sattui tiistaina (10 %, 4 kpl/v).



Kuva 2.1 Onnettomuudet kuukausittain



Kuva 2.2 Onnettomuudet viikonpäivittäin



Kuva 2.3 Onnettomuudet tunneittain

3 ONNETTOMUUSPAIKAT 2012 - 2016

Onnettomuuksista tapahtui 2 % (keskimäärin 1 kpl vuodessa) katuverkolla ja 94 % (41 kpl/v) maanteillä. Yksityisteillä ja muilla liikennealueilla tapahtui 3 % (1 kpl/v) kaikista onnettomuuksista. Taajamissa tapahtui 11 % (5 kpl/v) onnettomuuksista.

Maanteiden onnettomuuksista tapahtui pääväylillä eli valta- ja kantateillä 59 % (keskimäärin 24 kpl/v) ja alempiluokkaisilla teillä 41 % (17 kpl/v).

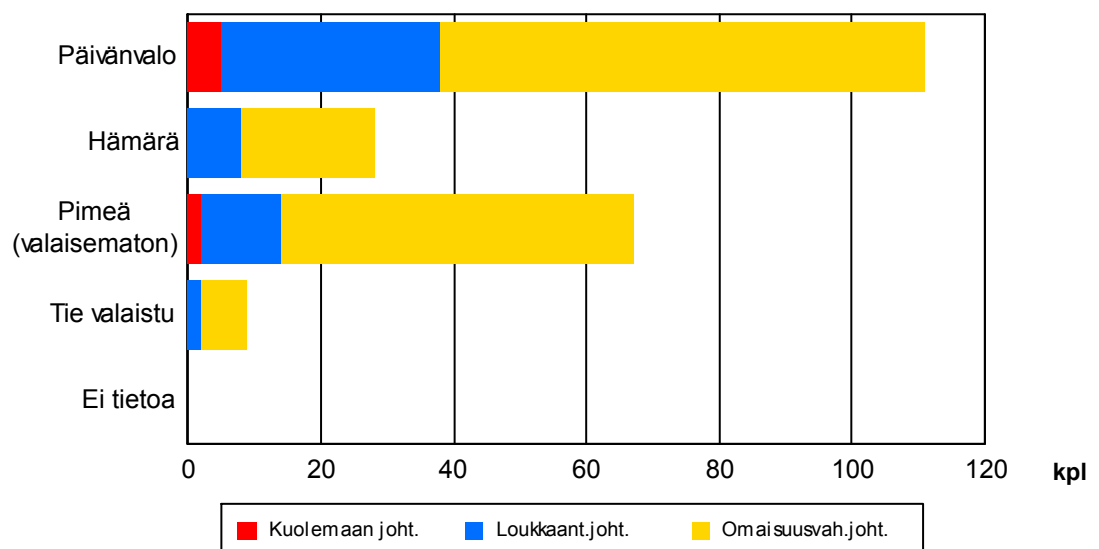
Kaikista Jk / Pp / Mopo onnettomuuksista tapahtui maanteillä 67 % ja katuverkolla 17 %. Henkilövahinkoon johtaneista Jk / Pp / Mopo onnettomuuksista tapahtui maanteillä 60 % ja katuverkolla 20 %.

4 ONNETTOMUUSOLOSUHTEET 2012 - 2016

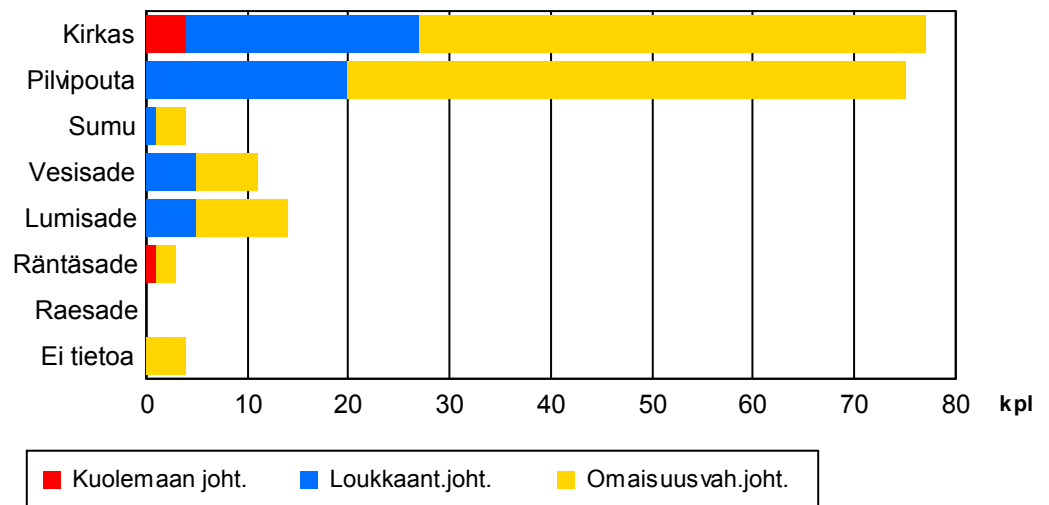
Onnettomuudet tapahtuivat useimmiten hyvissä olosuhteissa. Useimmiten näkyvyys oli päivänvalossa hyvä ja tienpinta paljaana.

Onnettomuushetkellä sää oli kirkas tai pilvipoutainen 71 % (keskimäärin 30 kpl vuodessa) onnettomuuksista. Vesisateella tapahtui 5 % (2 kpl/v) onnettomuuksista, lumi-, rae- tai räntäsateella 8 % (3 kpl/v) ja sumulla 2 % (1 kpl/v).

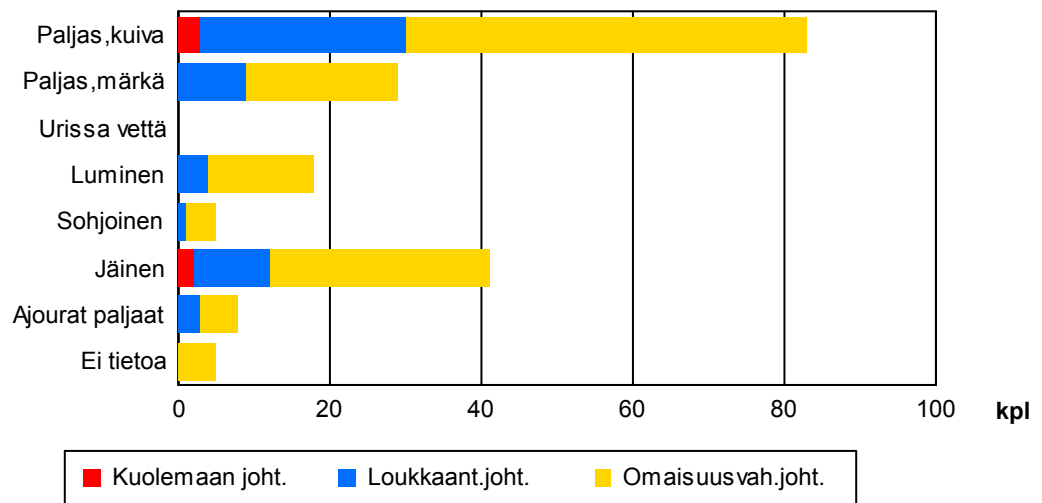
Tienpinta oli paljas ja kuiva 39 % (17 kpl/v) sekä paljas ja märkä tai urissa vettä 13 % (6 kpl/v) onnettomuuksista. Lumisella, sohjoisella tai jäisellä tiellä tai ajourien ollessa paljaana tapahtui 33 % (14 kpl/v) onnettomuuksista.



Kuva 4.1 Valoisuus onnettomuushetkellä



Kuva 4.2 Sää onnettomuushetkellä



Kuva 4.3 Tienpinta onnettomuushetkellä

5 ONNETTOMUUSLUOKAT 2012 - 2016

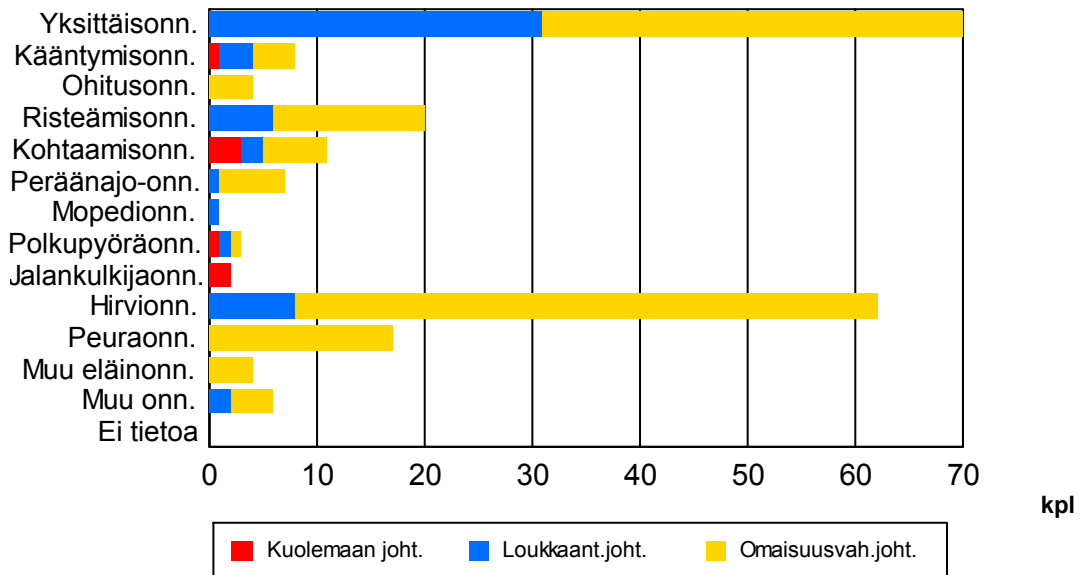
5.1 Kaikki onnettomuudet

Yleisin onnettomuusluokka oli yksittäisonnettomuus, joita oli 33 % (keskimäärin 14 kpl vuodessa) kaikista onnettomuuksista. Seuraavaksi yleisimmät onnettomuusluokat olivat hirvionnettomuus (29 %, 12 kpl/v) ja risteämisonnettomuus (9 %, 4 kpl/v).

Eläinonnettomuuksia oli 39 % (17 kpl/v) kaikista onnettomuuksista ja niistä keskimäärin 2 kpl/v johti henkilövahinkoihin.

Jk / Pp / Mopo onnettomuuksia oli 3 % (1 kpl/v) kaikista onnettomuuksista. Jalankulkijaonnettomuuksia oli 1 % (0 kpl/v), polkupyöräonnettomuuksia 1 % (1 kpl/v) ja mopo-onnettomuuksia 0 % (0 kpl/v).

Henkilövahinkoon johtaneista onnettomuuksista 8 % (1 kpl/v) oli Jk / Pp / Mopo onnettomuuksia. Jalankulkijaonnettomuuksia oli 3 % (0 kpl/v), polkupyöräonnettomuuksia 3 % (0 kpl/v) ja mopo-onnettomuuksia 2 % (0 kpl/v).



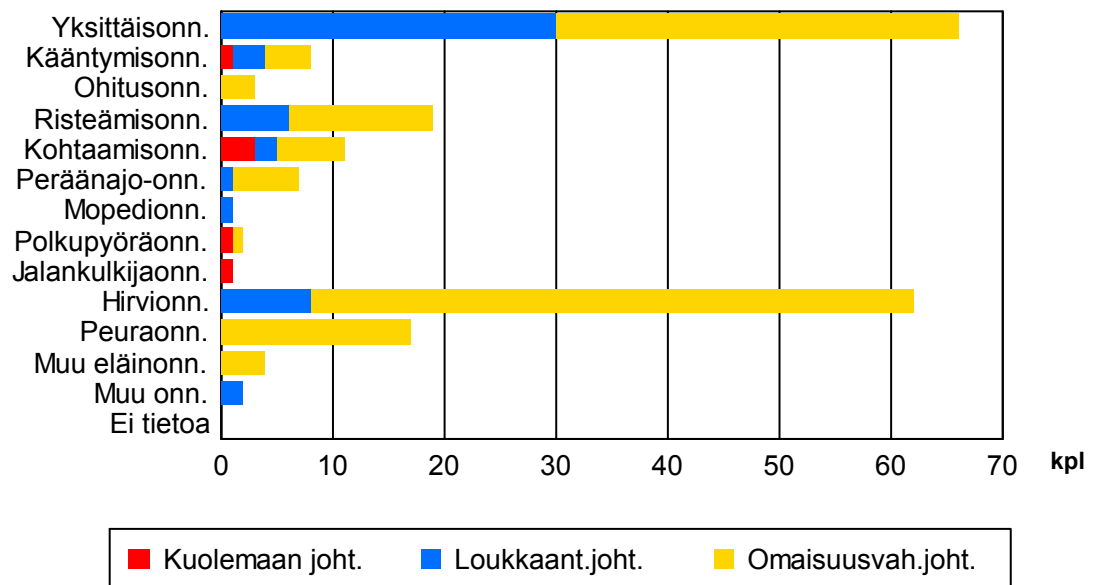
Kuva 5.1 Onnettomuusluokat kaikissa onnettomuuksissa

5.2 Onnettomuudet maantiellä

Maanteillä tapahtuneista onnettomuuksista yleisimmät luokat olivat yksittäisonnettomuus (33 %, keskimäärin 13 kpl vuodessa) ja hirvionnettomuus (31 %, keskimäärin 12 kpl/v).

Jk / Pp / Mopo onnettomuuksia oli 2 % (1 kpl/v) kaikista maanteillä tapahtuneista onnettomuuksista.
 Jalankulkijaonnettomuuksia oli 0 % (0 kpl/v),
 polkupyöräonnettomuuksia 1 % (0 kpl/v) ja mopo-onnettomuuksia 0 % (0 kpl/v).

Maanteillä henkilövahinkoon johtaneista onnettomuuksista 5 % (1 kpl/v) oli Jk / Pp / Mopo onnettomuuksia.
 Jalankulkijaonnettomuuksia oli 2 % (0 kpl/v),
 polkupyöräonnettomuuksia 2 % (0 kpl/v) ja mopo-onnettomuuksia 2 % (0 kpl/v).



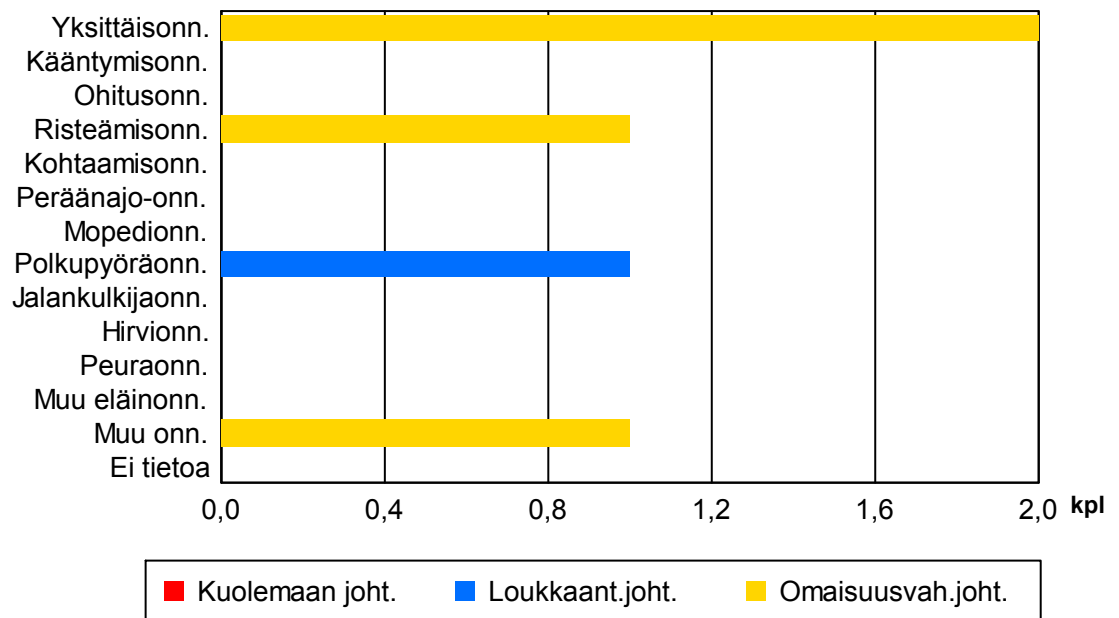
Kuva 5.2 Onnettomuusluokat maantieverkon onnettomuuksissa

5.3 Onnettomuudet katuverkolla

Katuverkolla tapahtuneista onnettomuuksista yleisimmät luokat olivat yksittäisonnettomuus (40 %, keskimäärin 0 kpl vuodessa) ja risteämisonnettomuus (20 %, 0 kpl/v).

Jk / Pp / Mopo onnettomuuksia oli 20 % (0 kpl/v) kaikista katuverkolla tapahtuneista onnettomuuksista.
 Jalankulkijaonnettomuuksia oli 0 % (0 kpl/v),
 polkupyöräonnettomuuksia 20 % (0 kpl/v) ja mopo-onnettomuuksia 0 % (0 kpl/v).

Katuverkolla henkilövahinkoon johtaneista onnettomuuksista 100 % (0 kpl/v) oli Jk / Pp / Mopo onnettomuuksia.
 Jalankulkijaonnettomuuksia oli 0 % (0 kpl/v),
 polkupyöräonnettomuuksia 100 % (0 kpl/v) ja mopo-onnettomuuksia 0 % (0 kpl/v).



Kuva 5.3 Onnettomuusluokat katuverkon onnettomuuksissa

6 ONNETTOMUUSKUSTANNUKSET

Onnettomuudet aiheuttavat inhimillisten kärsimysten lisäksi taloudellisia menetyksiä. Suomessa käytössä olevan onnettomuuskustannusmallin mukaan liikenneonnettomuuksien yksikkökustannukset ovat henkilövahinkoon johtaneissa onnettomuuksissa noin 308 800 euroa ja omaisuusvahinkoon johtaneissa onnettomuuksissa noin 2 200 euroa (Tieliikenteen onnettomuuskustannusten tarkistaminen, Trafi 2016). Kuntien maksettavaksi onnettomuuskustannuksista kohdistuu noin 15-20 % mm. pelastus-, terveys- ja sosiaalitoimen menoina aikaisempien tutkimusten mukaan (mm. Valmixa 2006).

Tarkasteltavalla alueella (KUNTA SIIKALATVA) tapahtuneiden onnettomuuksien keskimääräiset vuotuiset onnettomuuskustannukset olivat vuosina 2012 - 2016 noin 3,9 milj.euroa, josta kunnalle kohdistuvien kustannusten osuus on noin 0,7 milj.euroa.

LIITE 1. TIETOLÄHTEET, Käsitteet ja määritelmät

Tietolähteet

Tilastokeskus saa poliisiasian tietojärjestelmään (PATJA) tallennetut tieliikenneonnettomuustiedot poliisilta. Tiedot siirretään poliisilaitoksilta keskitettyyn rekisteriin, josta uudet tiedot muokataan ja siirretään Tilastokeskuksen tietokoneelle kolme kertaa kuukaudessa. Jokaisen kuukauden aineistoa päivitetään vielä kolme kuukautta sen päättymisen jälkeen.

Tilastoitavan kuukauden tiedot ovat seuraavan kuukauden alussa Tilastokeskuksen käytettävissä. Tilastokeskus tarkastaa tiedot, tekee poliisilaitoksiin lisäkyselyitä ja täydentää tietoja tarvittaessa muiden rekisterien tiedoilla. Tarkistetun aineiston pohjalta Tilastokeskus laatii tiedotteen ja taulukkopaketin. Tiedote on luettavissa esimerkiksi Tilastokeskuksen internet-palvelussa.

Tilastokeskus täydentää vuosiaineistoa kuolemansyytilaston tiedoilla kuolleista. Aineistoa täydennetään lisäksi Liikenneviraston Digiroad tietojärjestelmän tiedoilla tapahtumapaikasta, pelastustoimen resurssi- ja onnettomuustilasto PRONTO:n tiedoilla, oikeustilaston pakkokeinoaineistolla sekä tieliikenneonnettomuuksien tutkijalautakuntien tiedoilla kuolemaan johtaneista rattijuoppo-onnettomuuksista. Lisäksi tieliikenneonnettomuusaineistoa täydennetään vuosittain Liikenteen turvallisuusviraston ajokortti- ja moottoriajoneuvotiedoilla.

Peittävyys

Tilaston peittävyys kuolemaan johtaneitten onnettomuuksien osalta on sataprosenttinen. Ilmoittamista kontrolloidaan kuolinsyytodistusten avulla. Peittävydestä ja vakavuudesta johtuen liikennekuolemien kehityssuunta kuvaa onnettomuuksia varmemmin tieliikenneturvallisuuden kehitystä.

Peittävyys on henkilövahinkoon johtaneiden onnettomuuksien osalta noin 30-prosenttinen. Eri onnettomuustyyppien tietointulossa on eroja. Huonoin peittävyys on yksittäisonnettomuuksissa loukkaantuneista polkupyöräilijöistä. Puutteellisuudet johtuvat lähinnä siitä, etteivät onnettomuudet tule poliisin tietoon. Syy siihen, ettei onnettomuuksia ilmoiteta poliisille, on valtaosassa onnettomuuksia vahinkojen pienuus ja korvauksesta sopiminen. Puuttuvista loukkaantumiseen johtaneista onnettomuuksista valtaosa on lieviä loukkaantumisia, sillä tieliikennelaki velvoittaa ilmoittamaan onnettomuudesta poliisille vain, jos joku on loukkaantunut vakavasti.

Tietoja voidaan pitää varsin luetettavina. Puutteellisuudet aineistossa ovat lähinnä sellaisissa tiedoissa, joita ei pystytä jälkepäin tarkistamaan. Itsemurhia ja epäiltyjä itsemurhia ei poisteta tilastoista.

Määritelmät

Tieliikenneonnettomuudet

Henkilö- tai omaisuusvahinkoon johtanut tapahtuma, joka on sattunut tieliikenneläin mukaan yleiselle liikenteelle tarkoitettulla tai yleisesti liikenteeseen käytetyllä alueella ja jossa on osallisena ainakin yksi liikkuva kulkuneuvo. Tieliikennelaissa määriteltyjen ajoneuvojen lisäksi osallisiksi kulkuneuvoiksi luetaan myös raitiovaunu sekä juna tasoristeysonnettomuuksissa. Jalankulkijan kaatuminen ei ole liikenneonnettomuus, polkupyörällä (=ajoneuvo) kaatuminen on.

Onnettomuudessa kuollut

Henkilö, joka on kuollut onnettomuuden seurauksena 30 vuorokauden kuluessa onnettomuudesta.

Onnettomuudessa loukkaantunut

Henkilö, joka ei ole kuollut, mutta on saanut onnettomuudessa vammoja, jotka vaativat hoitoa tai tarkkailua sairaalassa, hoitoa kotona (sairauslomaa) tai operatiivista hoitoa, esimerkiksi tikkejä. Jos henkilö on saanut mustelmia, naarmuja tai muuta sellaista, joista ei aiheudu edellä mainittua hoitoa, häntä ei katsota loukkaantuneeksi.

Onnettomuuteen osallinen

Onnettomuuteen osallisiksi henkilöiksi katsotaan onnettomuuteen osallistuneet kulkuneuvojen kuljettajat ja matkustajat sekä jalankulkijat. Eläin on eläinonnettomuuden osallinen.

Alkoholitapaus

Onnettomuus, jossa jonkun osallisen kuljettajan tai jalankulkijan on todettu (verikokeen tai puhalluskokeen tulos vähintään 0,5 promillea) tai vahvoin perustein epäillään olleen onnettomuushetkellä alkoholin vaikutuksen alaisena.

Rattijuopumustapaus

Onnettomuus, jossa moottoriajoneuvon kuljettajan on todettu (verikokeen tai puhalluskokeen tulos vähintään 0,5 promillea) tai vahvoin perustein epäillään olleen onnettomuushetkellä alkoholin vaikutuksen alaisena.