

Liikenneturvallisuuskatsaus 2022

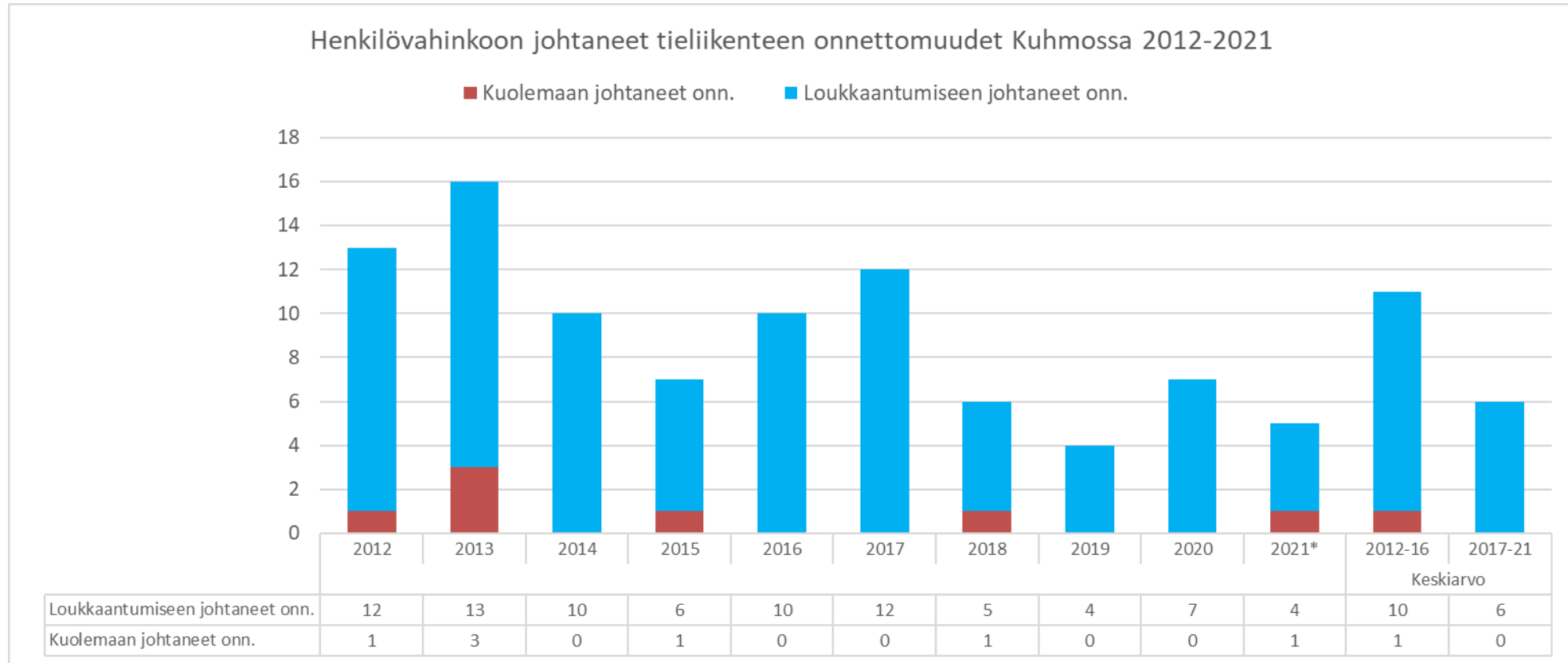
Tieliikenteen onnettomuudet Kuhmossa

21.3.2022

RAMBOLL

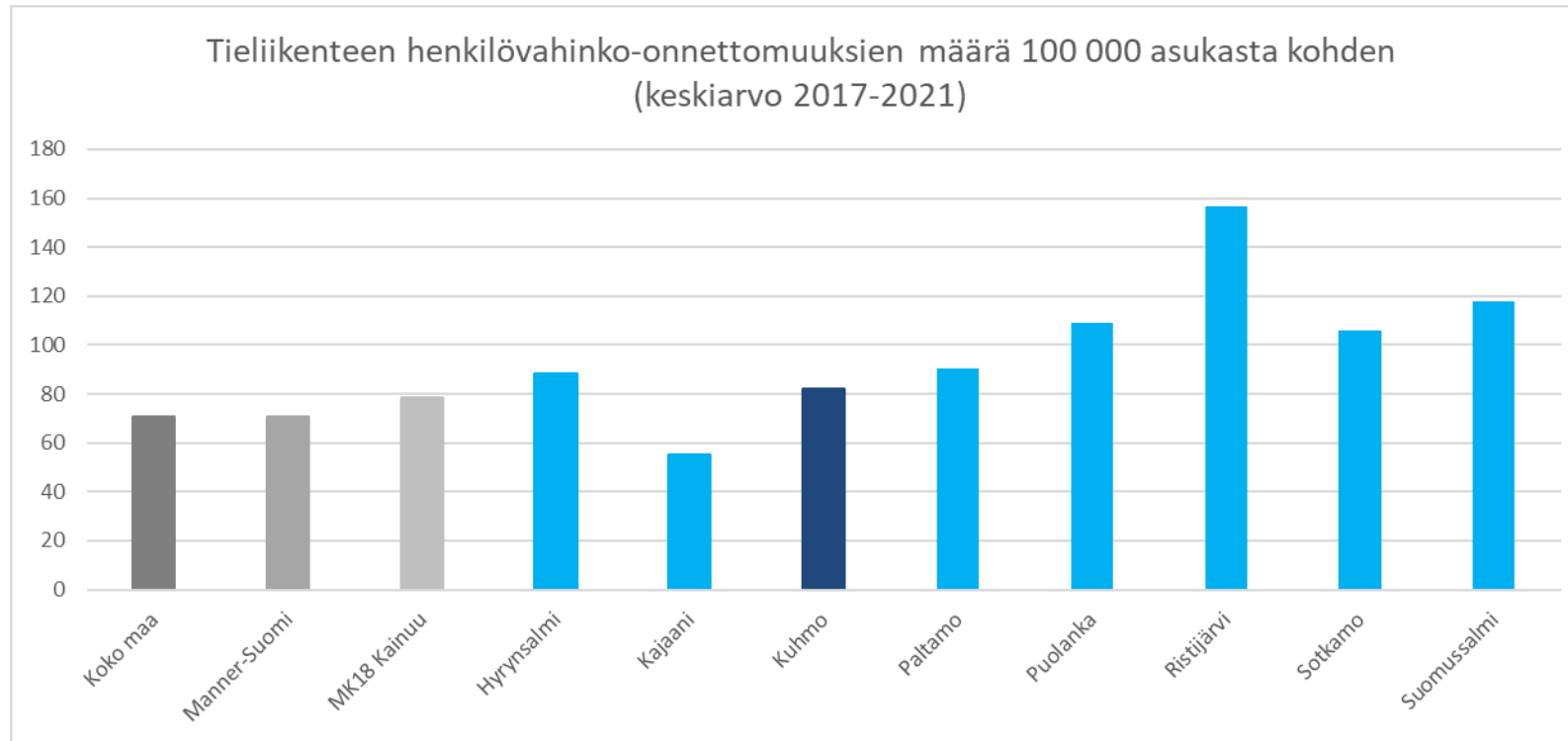
Bright ideas.
Sustainable change.

Henkilövahinko-onnettomuuksien määrä



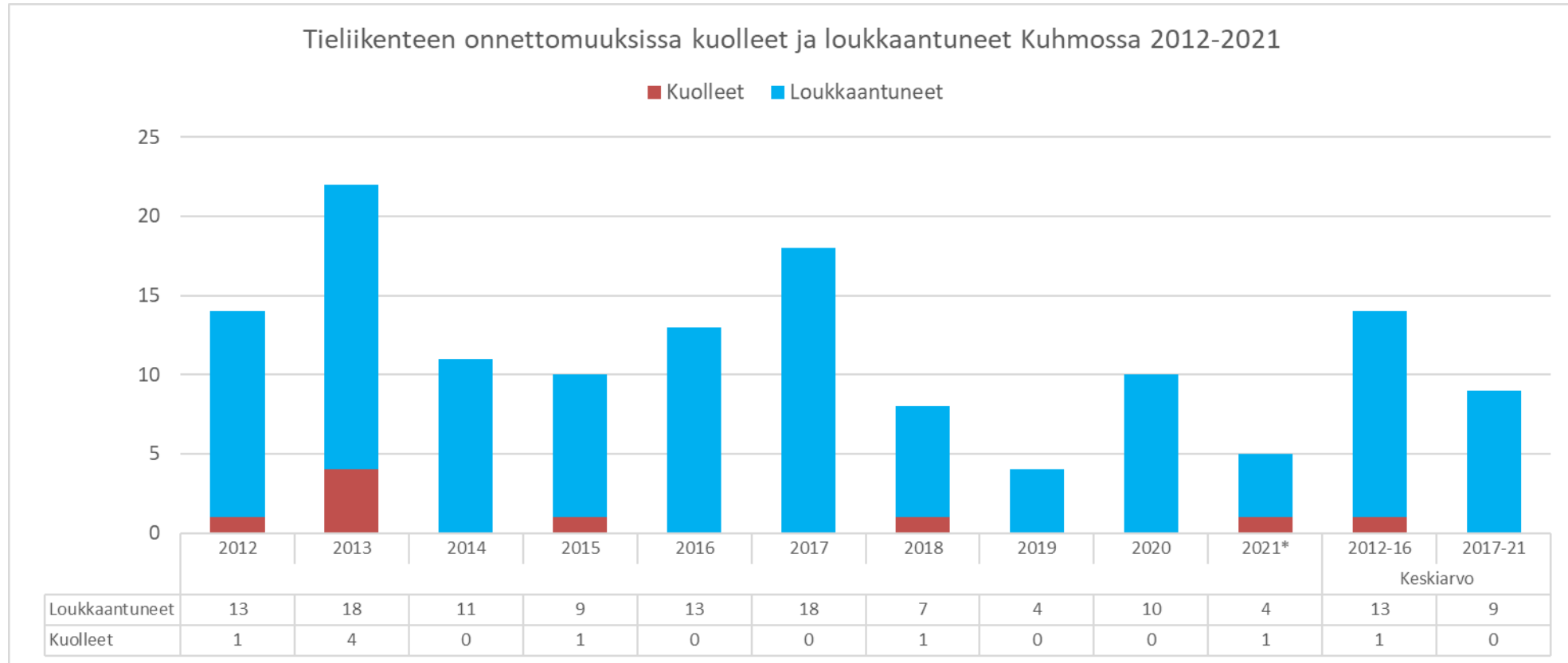
Lähde: Tilastokeskus, vuosi 2021 ennakkotieto

Henkilövahinko-onnettomuuksien määrä asukasta kohden



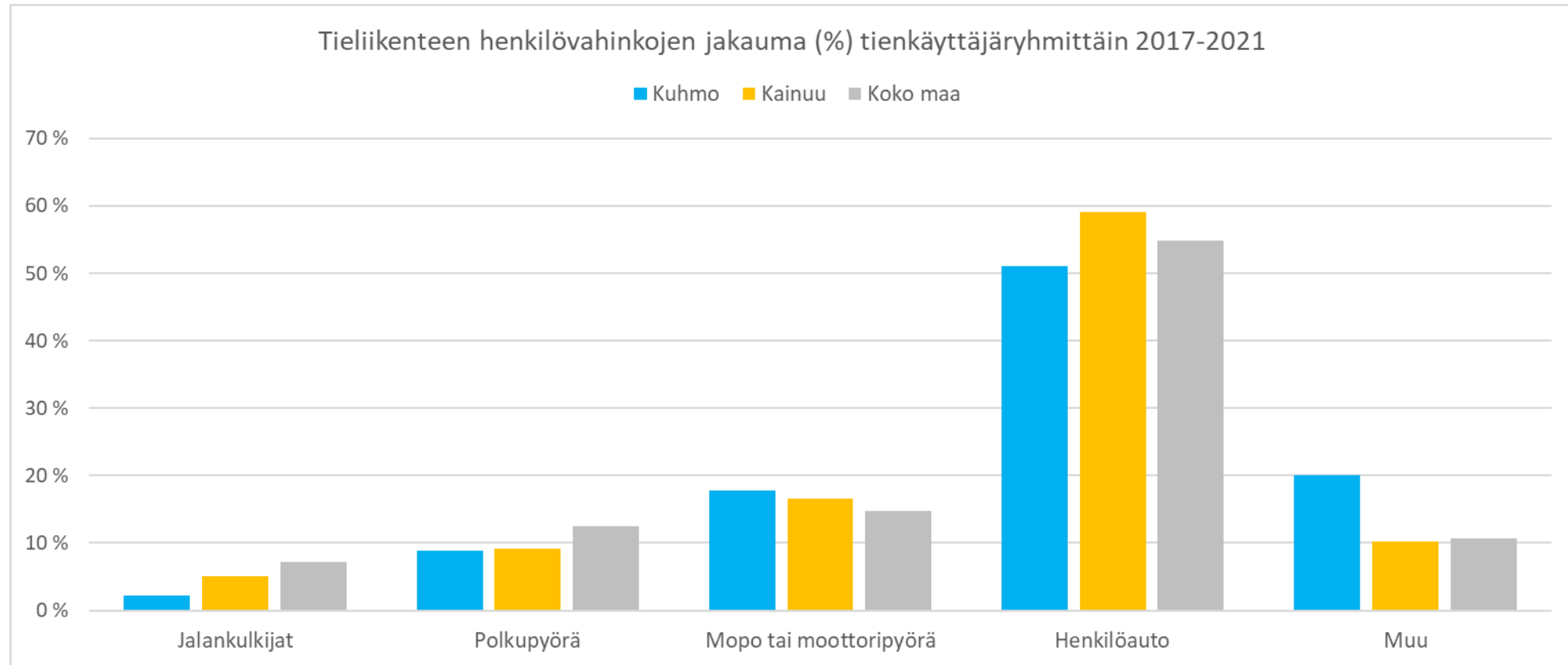
Lähde: Tilastokeskus, vuosi 2021 ennakkotieto

Henkilövahinkojen määrä



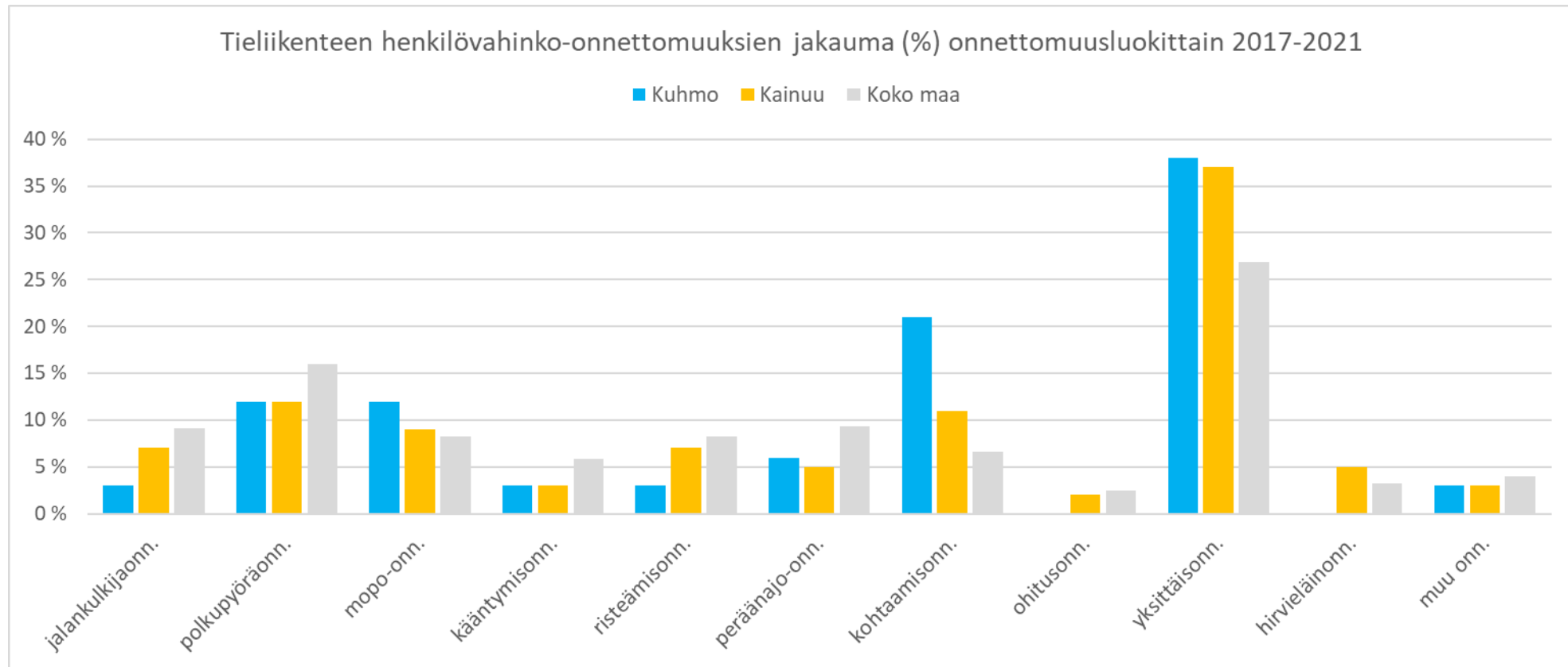
Lähde: Tilastokeskus, vuosi 2021 ennakkotieto

Henkilövahingot tienkäyttäjryhmittäin



JK+PP: 11 % / 14 % / 20 %

Henkilövahinko-onnettomuudet onnettomuusluokittain



Lähde: Väylävirasto, onnettomuusrekisteri

Onnettomuuskustannukset

- Liikenneonnettomuuksista aiheutuu inhimillisen kärsimyksen ohella yhteiskunnalle huomattavia taloudellisia kustannuksia, joista varsin merkittävä osa (15–20 %) kohdistuu kuntasektorille.
- Onnettomuuksien taloudellisia menetyksiä ovat muun muassa
 - onnettomuuden uhrin työn arvon menetys (palkka- ja sosiaalikulut),
 - terveydenhuollon menot uhrien hoidosta ja kuntoutuksesta,
 - sosiaalihuollon menot vammautuneille ja invalidisoituneille,
 - ajoneuvovahingot ja liikenneympäristölle aiheutuneet vahingot sekä muut vastaavat suorat kulut.
- Liikenneonnettomuuksista aiheutuvia kustannuksia voidaan arvioida vakavuudeltaan erilaisille onnettomuuksille määritettyjen yksikkökustannusten perusteella (taulukko).
- Onnettomuuskustannuksiin sisältyvät onnettomuuksien aineelliset vahingot ja uhrien hyvinvoinnille koituneet aineettomat menetykset.

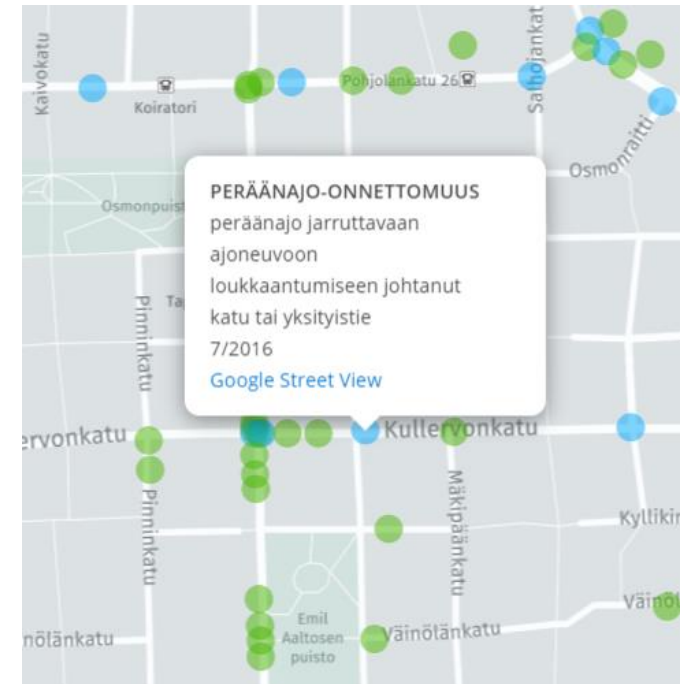
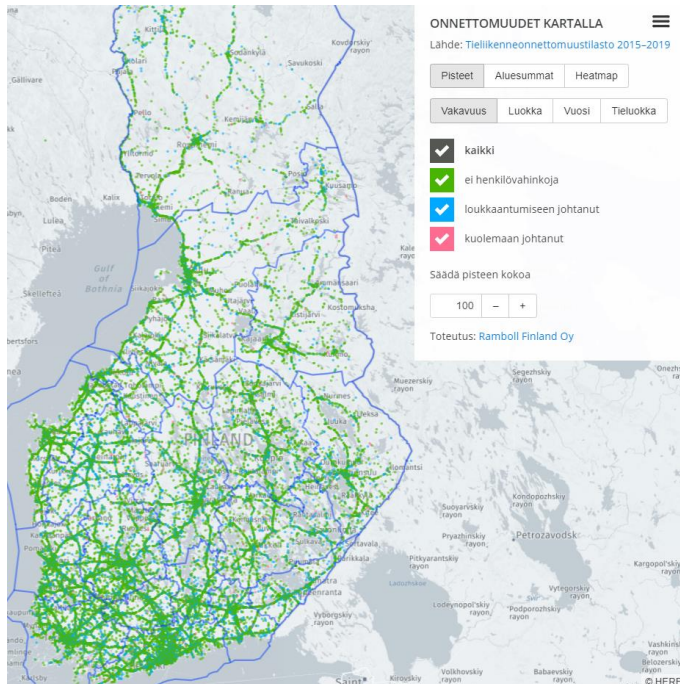
”Kuhmon kaupungin alueella tapahtuvista tieliikenteen onnettomuuksista aiheutuu yhteiskunnalle keskimäärin noin 2,9 milj.eur vuosittaiset kustannukset, joista kaupungin osuus on noin 0,4–0,6 milj.eur/v (keskiarvo 2017-2021).

	Reaali- taloudellinen kustannus	Yksilöllisen hyvinvoinnin menetykset	Yhteensä
Kuolemaan johtanut onnettomuus	228 095	2 790 960	3 019 055
Vakavaan loukkaantumiseen johtanut onnettomuus	404 534	997 326	1 401 860
Lievään loukkaantumiseen johtanut onnettomuus	22 213	80 628	102 841
Henkilövahinko-onnettomuus	72 283	340 200	412 483
Vain omaisuusvahinkoon johtanut onnettomuus	2 230		2 230
Tieliikenneonnettomuus keskimäärin	35 449	178 800	214 249

Onnettomuuskustannusten yksikköarvot onnettomuustyyppiä kohti (Väylävirasto: https://julkaisut.vayla.fi/pdf12/vj_2020-48_tie-rautatieliikenteen_hankearviointin_web.pdf).

Rambollin ylläpitämät onnettomuuskartat

- Poliisin tilastot 2017-2021: <https://mobilityanalytics.ramboll.com/onnettomuus/poliisi/>
- Pelastuslaitoksen tilastot 2017-2021: <https://mobilityanalytics.ramboll.com/onnettomuus/pelastuslaitos/>
- Riistakeskuksen tilastot (hirvieläinonnettomuudet) 2017-2021: <https://mobilityanalytics.ramboll.com/onnettomuus/hirvielain/>



Tieliikenneonnettomuuksien tilaston selite

- **Tieliikenneonnettomuus:** Henkilö- tai omaisuusvahinkoon johtanut tapahtuma, joka on sattunut tieliikennelain mukaan yleiselle liikenteelle tarkoitettulla tai yleisesti liikenteeseen käytetyllä alueella ja jossa on osallisena ainakin yksi liikkuva kulkuneuvo. Tieliikennelaissa määriteltyjen ajoneuvojen lisäksi osallisiksi kulkuneuvoiksi luetaan myös raitiovaunu sekä juna taseonnettomuuksissa. Jalankulkijan kaatuminen/liukastuminen ei ole tieliikenneonnettomuus.
- Onnettomuusyhteenvedossa hyödynnetään lähtöaineistona [Tilastokeskuksen tieliikenneonnettomuuksien tilastoa](#) sekä Väyläviraston tuottamaa Onnettomuusrekisteriä. Molemmat aineistot perustuvat poliisiasiain tietojärjestelmään tallennettuihin tieliikenneonnettomuustietoihin. Lisätietoa: <https://www.stat.fi/til/ton/index.html>
- Tieliikenneonnettomuuksien tilastoinnin peittävyys kuolemaan johtaneitten onnettomuuksien osalta on sataprosenttinen (Huom! sairaskohtauksiin kuolleet poistetaan tilastoista). Loukkaantumisten osalta on arvioitu, että tilaston kattavuus on vain 20-30 % ja omaisuusvahinko-onnettomuuksien osalta vieläkin heikompi. Huonoin peittävyys on yksittäisonnettomuuksissa loukkaantuneista polkupyöräilijöistä.
- Pääosin poliisin tilastojen puutteellisuudet johtuvat joko siitä, etteivät onnettomuudet tule lainkaan poliisin tietoon (ei soiteta 112) tai siitä että poliisi ei käy onnettomuuspaikalla (tilanteen saattaa hoitaa esim. pelastuslaitos tai rajavartiolaitos). Puuttuvista loukkaantumiseen johtaneista onnettomuuksista valtaosa on lieviä loukkaantumisia, sillä tieliikennelaki velvoittaa ilmoittamaan onnettomuudesta poliisille vain, jos joku on loukkaantunut vakavasti.
- Vuoden 2015 lopussa Poliisihallitus linjasi, että poliisi käy peuraonnettomuuspaikalla ainoastaan silloin, kun onnettomuudessa on tapahtunut henkilövahinkoja tai olosuhteet muutoin edellyttävät poliisin läsnäoloa. Tämän myötä valtaosa peuraonnettomuuksista putosi virallisen tilaston ulkopuolelle. Riistakeskuksen tilastot hirvieläinkolareista löytyvät täältä: <https://mobilityanalytics.ramboll.com/onn/hirvielain/>

Bright
ideas.
Sustainable
change.

RAMBOLL