



Tieliikennelain kokonaisuudistus osa 2

Moottoriajoneuvolla ajamista koskevat keskeiset muutokset

”Päihtyneenä ajaminen ja ajon keskeyttäminen”

▼ 17 § Ajoneuvon kuljettajaa koskevat yleiset vaatimukset

Ajoneuvoa ei saa ajaa se, jolta sairauden, vian, vamman, väsymyksen **tai päihtymyksen vuoksi** taikka muusta vastaavasta syystä puuttuu siihen tarvittavat edellytykset.

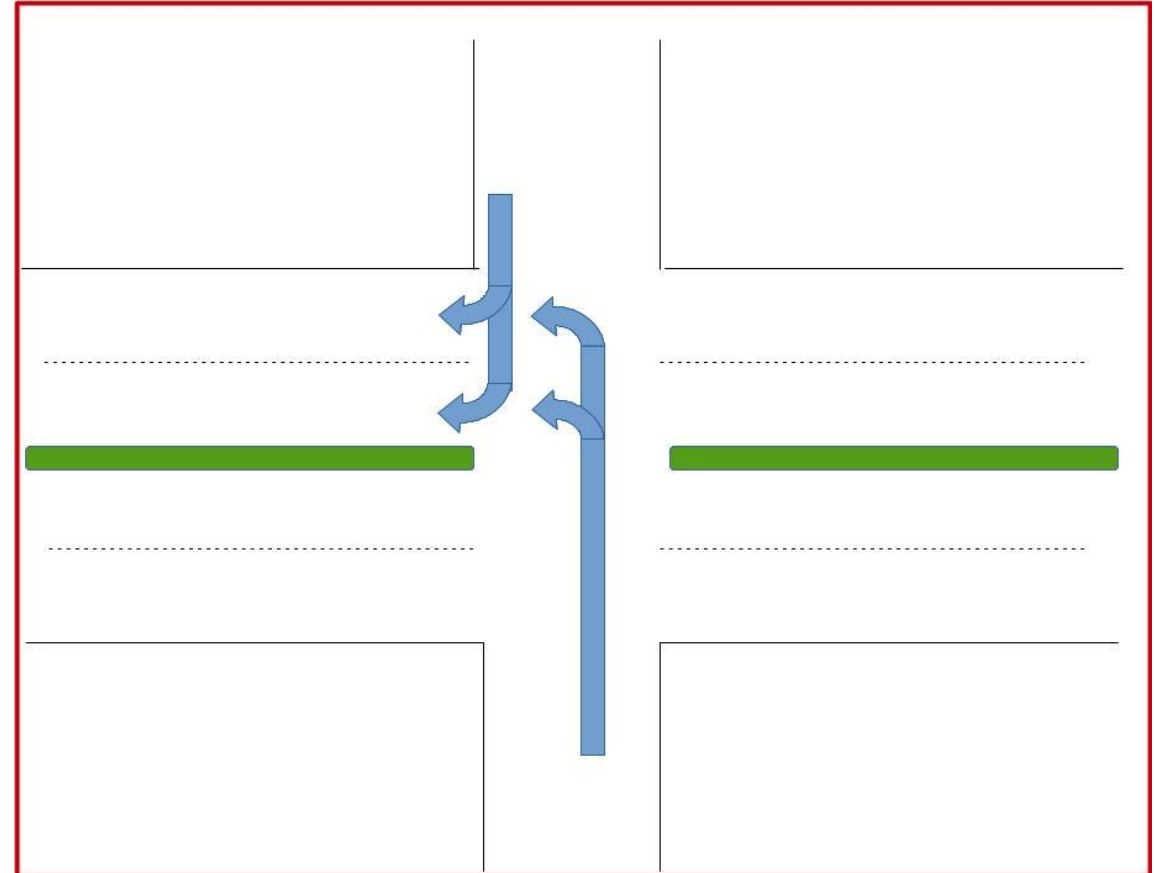
▼ 183 § Ajon estäminen päihtymyksen vuoksi

Jos nautitun alkoholin toteamiseksi tehtävässä kokeessa moottorikäyttöisen ajoneuvon tai raitiovaunun kuljettajan havaitaan nauttineen alkoholia, mutta kokeen tuloksen perusteella ei ole todennäköisiä syitä epäillä hänen syyllistyneen rattijuopumukseen, ja **päihtymys selvästi vaikuttaa kuljettajan ajokykyyn**, poliisimies, rajavartiomies ja tullimies **voivat kieltää ja tarvittaessa estää häntä kuljettamasta moottorikäyttöistä ajoneuvoa** tai raitiovaunua, kunnes hänen elimistössään ei enää ole havaittavaa määrää alkoholia.

”Käännnyttäessä joustavuutta kaistanvalintaan ”

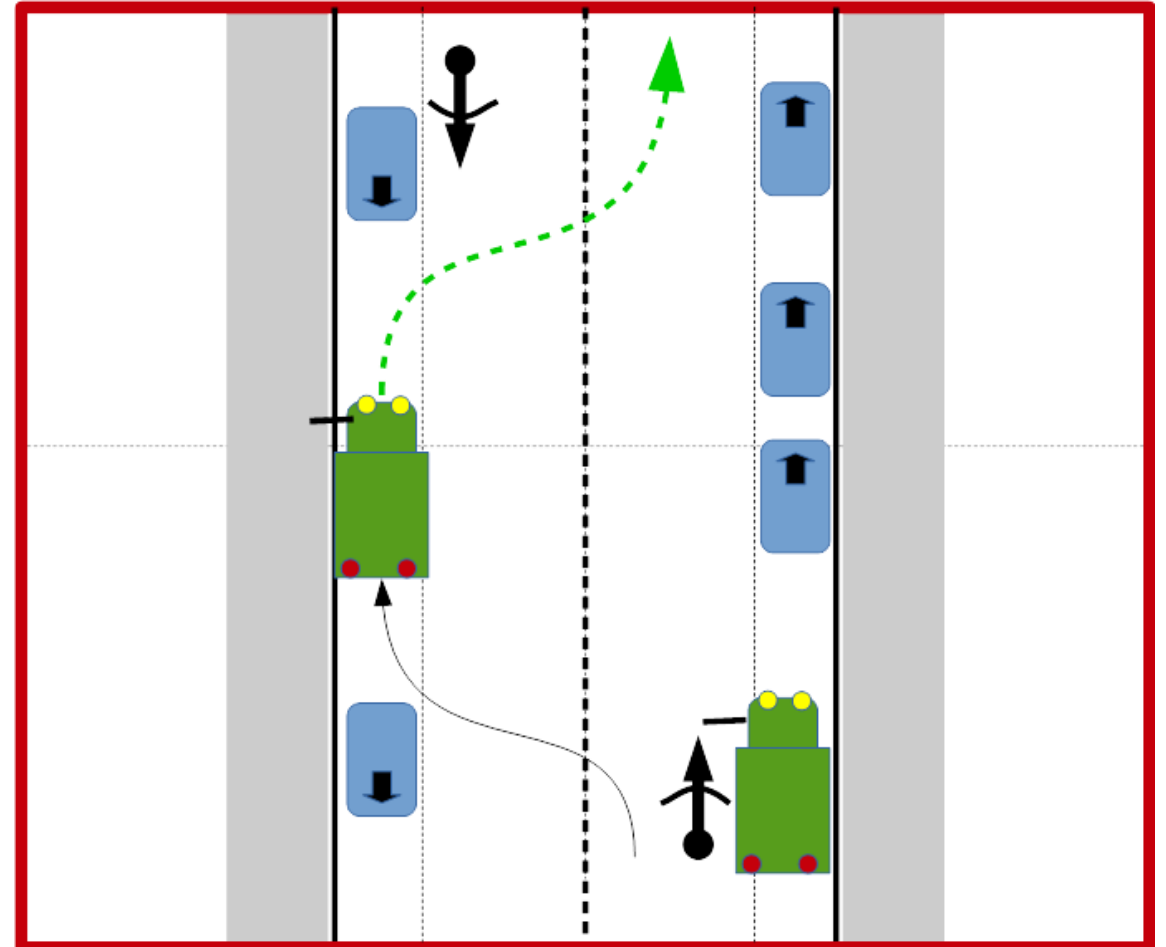
✔ 22 §: Kääntyminen

- 3 mom. Jos risteävällä ajoradalla on ajosuunnassa kaksi tai useampia ajokaistoja, saa ajoneuvolla poistua risteyksestä sopivinta ajokaistaa käyttäen muu liikenne huomioon ottaen.



”Pysäköintiin valinnanvapautta”

- ✔ 36 §: *Pysäyttäminen ja pysäköinti*
- 2 mom. **Taajamassa** vasemmalle puolelle tietä pysäyttäminen ja pysäköinti on sallittu myös kaksisuuntaisella tiellä, jos se ei vaaranna eikä haittaa liikennettä.



”Hätävilkun käyttö ajon aikana”

51 §: Hätävilkkukytkennän käyttäminen

- Pysäytetyssä tai pysäköidyssä ajoneuvossa saa käyttää suuntavalojen hätävilkkukytkentää, jos ajoneuvo on onnettomuuden, vaurion tai muun pakottavan syyn johdosta jouduttu pysäyttämään sellaiseen paikkaan, jossa se voi aiheuttaa erityistä vaaraa muulle liikenteelle.
- Hätävilkkukytkentää saa käyttää myös liikkuvassa ajoneuvossa varoittamaan muita tienkäyttäjiä välittömästä vaarasta

”Ajonopeusvaatimus moottori- ja moottoriliikennetiellä”

✔ 58 §: *Sallittu ajoneuvoliikenne moottoritiellä ja moottoriliikennetiellä*

- Moottoritiellä ja moottoriliikennetiellä on vain moottorikäyttöisten ajoneuvojen liikenne sallittu.
- Edellä 1 momentissa tarkoitetuilla teillä ei kuitenkaan saa kuljettaa moottorikäyttöistä ajoneuvoa, jonka suurin sallittu tai rakenteellinen nopeus on enintään 70 kilometriä tunnissa. Vaatimusta ei kuitenkaan sovelleta puolustusvoimien ajoneuvoon tai erikoiskuljetuksessa käytettävään ajoneuvoon.

Moottori- ja moottoriliikenneteiden säännöt aiemmin tieliikenneasetuksessa.
60 km/h-traktorien ja ”kevyt autojen” pääsy moottoriteille kielletään

”Turva- ja suojalaitteiden käyttöön laajennuksia sekä tiukennuksia”

90 § Turvavyö ja muut istuinpaikan turvalaitteet

- ✔ Käyttövelvoite myös traktorille ja moottorityökoneelle (jos turvavyö on asennettu, paitsi jos haittaa tehtävää työtä, 93 §)
- ✔ Taksinkuljettajan ja katsastajan vapautus turvavyön käytöstä poistettu.

92 § Suojakypärä

- ✔ Tulee olla asianmukaisesti kiinnitetty (uutta).
- ✔ Vapautukset poronhoito-, metsänhoitotöissä jne. säilyvät.
- ✔ Polkupyöräilijän ja polkupyörän matkustajan on ajon aikana yleensä käytettävä suojakypärää (ei muutosta aiempaan).

94 § Lasten turvalaitteet

- ✔ Alle 3-vuotiasta ei saa koskaan (taksissakaan) kuljettaa ilman turvalaitetta. Ei koske linja-autoa.

”Muutoksia teknisen laitteen ja viestintävälineen käyttöön”

98 § Teknisen laitteen käyttäminen

Ajoneuvossa ei saa ajon aikana käyttää teknistä laitetta tai järjestelmää siten, että sen käyttäminen haittaa tai vaarantaa ajoneuvolla ajamista.

Moottorikäyttöisen ajoneuvon kuljettaja tai raitiovaunun kuljettaja ei saa ajon aikana käyttää viestintävälinettä siten, että pitää sitä kädessään.

- ✔ HE:n yksityiskohtaisissa perusteluissa tarkennetaan: ” Pykälässä ”ajon aikana” tarkoittaisi moottorikäyttöisen ajoneuvon tai raitiovaunun tosiasiallista kuljettamista; tilannetta, jolloin ajoneuvo tai raitiovaunu on liikkeessä. Ajoneuvon tai raitiovaunun ollessa pysähdyksissä, esimerkiksi liikennevalojen johdosta tai muun ajoneuvoliikenteen vuoksi viestintävälineen käyttö ei olisi kiellettyä. Viestintävälineen käyttö ei kuitenkaan saisi haitata kuljettajan valmistautumista liikennevalojen vaihtumista seuraavaan liikennetilanteeseen. ”

”Muutokset ajoneuvokohtaisiin nopeusrajoituksiin”

99 § Ajoneuvon suurin sallittu nopeus

- ✔ Paketti-, ruumis-, huolto- ja matkailuautolle ei enää säädetä muita ajoneuvoja alempaa suurinta sallittua nopeutta (ilman perävaunua ajettaessa). Käytännössä siis myös moottoreilla tiekohtaisen rajoituksen mukaiseksi (toistaiseksi enintään 120 km/h).
- ✔ Henkilö- tai pakettiauton sekä tähän kytketyn, luokittelumassaltaan enintään 750 kg:n painoisen perävaunun muodostaman yhdistelmän suurin sallittu nopeus nousee 80 km/h:sta 100 km/h:iin.

”Olosuhteiden vaatiessa talvirenkaat”

105 § Talviaikana käytettävät renkaat

Jos sää tai keli sitä edellyttää, marras-, joului-, tammi-, helmi- ja maaliskuun aikana on käytettävä talvirenkaita, joiden kulutuspinnan pääurien syvyys on vähintään 3,0 millimetriä

- henkilö- ja erikoisauto enint. 3500 kg kokonaismassa
- pakettiauto, moottoripyörä, mopo, kolmipyörä, nelipyörä, raskas ja kevyt nelipyörä, kevyt auto
- em. ajoneuvolla vedettävä perävaunu, jonka luokittelu- tai kytkentämassa on yli 0,75 tonnia ja enintään 3,5 tonnia

”Nastarenkaiden käyttö ja mahdollinen kieltö”

106 § Ajoneuvon renkaiden liukuesteet

- marraskuun alusta maaliskuun loppuun.
- muunakin aikana nastarenkaita saa käyttää seuraavissa ajoneuvoissa, jos sää tai keli sitä edellyttää:

Autossa, moottoripyörässä, mopossa, kolmipyörässä, nelipyörässä, raskaassa ja kevyessä nelipyörässä, kevyt autossa ja rakenteelliselta nopeudeltaan yli 60 kilometriä tunnissa olevassa traktorissa sekä tällaiseen ajoneuvoon kytketyssä hinattavassa ajoneuvossa



C48 Merkillä kielletään nastarenkailla varustetulla moottorikäyttöisellä ajoneuvolla ajo. Kielto ei koske ajoa tien varrella olevalle kiinteistölle, jos sille ei ole muuta ajokelpoista yhteyttä.

”Muita muutoksia ajoneuvolla ajamiseen”



B5



B6

Merkki B5 (väistämisvelvollisuus risteyksessä)

Merkki velvoittaa väistämään ajoneuvoja riippumatta siitä, mistä suunnasta ajoneuvot ovat risteykseen saapuneet. Muutoksella yhtenäistetään merkin tarkoitus erityyppisissä risteyksissä. Merkillä B6 (pakollinen pysäyttäminen) osoitettu väistämisvelvollisuus vastaisi merkin B5 väistämisvelvollisuutta



- **Sulkuviiva:** Sulkuviiva on yhtenäinen ajokaistojen välissä oleva **valkoinen** viiva (nyk. keltainen)

• 26 § Pysäkiltä lähtevän linja-auton väistäminen

Jos pysäkillä oleva linja-auto tiellä, jolla suurin sallittu nopeus on enintään 60 kilometriä tunnissa, osoittaa suuntamerkillä aikovansa lähteä liikkeelle, samalla tai viereisellä ajokaistalla pysäkkiä lähestyvällä ajoneuvolla on väistettävä pysäkiltä lähtevää linja-autoa

Kun pysäkin viereinen ajokaista on pyöräkaista, myös pyöräkaistan viereistä ajokaistaa pysäkkiä lähestyvällä ajoneuvolla on väistettävä pysäkiltä lähtevää linja-autoa

Muutoksia moottorikelkkailuun



D8 Moottorikelkkailureitti: Merkillä osoitetaan moottorikelkkailureitti. Muulla moottorikäyttöisellä ajoneuvolla kuin moottorikelkalla ei saa ajaa moottorikelkkailureitillä. Moottorikelkkailureitillä ajettaessa on noudatettava, mitä tässä laissa säädetään ajoradalla ajamisesta. Jalankulkijan on ensisijaisesti käytettävä reitin oikeaa puolta.

- ✔ Aiemmin ilmaisu oli: "...Muulla ajoneuvolla kuin moottorikelkalla..."
- ✔ Tarkoittaa käytännössä sitä, että jatkossa esimerkiksi polkupyörällä ajaminen on sallittua
- ✔ Myös poro- tai koiravaljakot sallitaan tai hevosten kanssa saa jatkossa liikkua moottorikelkkareiteillä
- ✔ Huomioitava muutos, joka koskee raskaita moottorikelkkoja mikäli reitin pitäjä sallii
- ✔ Tiellä ajaminen pääosin samoilla ehdoilla kuin ennen

”Myös uusia liikennemerkkejä”:

Kielto- ja rajoitusmerkit”



C5 Traktorilla ajo kielletty: Kielto koskee ajamista traktorilla jonka rakenteellinen nopeus on 60 kilometriä tunnissa tai sitä alempi. Kielto koskee myös ajamista moottorityökoneella ja **kevyellä nelipyörällä. Muista kevyt auto**



C10: Polkupyörällä **ja mopolla** ajo kielletty



C12: **Polkupyörällä ja mopolla** ajo kielletty



C14 Jalankulku ja polkupyörällä **ja mopolla** ajo kielletty



C15 Jalankulku ja polkupyörällä ja mopolla ajo kielletty

”Muita uusia liikennemerkkejä”:

Määräysmerkit



D10 Vähimmäisnopeus: Merkissä oleva luku osoittaa ajoneuvon nopeuden kilometreinä tunnissa, jota ei saa alittaa, ellei liikennetilanne sitä edellytä. Merkki on voimassa merkkiin D11 saakka. Merkki sijoitetaan ajoradan oikealle puolelle. Merkki voidaan lisäksi sijoittaa ajoradan vasemmalle puolelle. Merkkiä voidaan käyttää myös merkissä C36 (=ajokaistakohtainen kierto).



D11 Vähimmäisnopeus päättyy: Merkki sijoitetaan ajoradan oikealle puolelle. Merkki voidaan lisäksi sijoittaa ajoradan vasemmalle puolelle.

Sääntömerkit



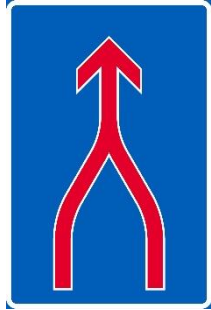
E26 Kävelykatu



E27 Kävelykatu päättyy:
Symboliikka muuttunut.

”Uutta symboliikkaa”:

Sääntömerkit



E30 Ajokaistojen yhdistyminen: Merkillä osoitetaan kahden ajokaistan yhdistyminen, jossa ajoneuvoilla vuorotellen siirrytään jatkuvalle ajokaistalle (vetoketjuperiaate).



F49 Keskusta



F33 Kehätien numero



F21 Pyöräilyn suunnistustaulu

Opastusmerkit